



ALAVUS

**ALAVUDEN KAUPUNGIN
KOTOUTTAMISOHJELMA**

Kaupunginvaltuusto 10.10.2011

SISÄLLYSLUETTELO

1. Johdanto.....	4
2. Maahanmuuttotoimikunta.....	4
3. Maahanmuuttajien nykytilanne.....	5
4. Kansainvälistymisen tavoitteita	5
5. Maahanmuuttajien kotoutumista edistävätpalvelut	6
5.1 Perustieto.....	7
5.2 Tehostettu ohjaus ja neuvonta.....	7
5.3 Maahanmuuttajien alkukartoitus ja -ohjaus.....	7
5.4 Henkilökohtainen kotoutumissuunnitelma.....	8
6. Suomen kielen koulutuksen järjestäminen Alavudella.....	8
7. Palvelut.....	9
8. Tiedottaminen.....	9
9. Etnisen tasa-arvon ja hyvien etnisten suhteiden edistäminen	10
10. Maahanmuuttajia ja kansainvälistymistä koskevat hankkeet	10
11. Kotouttamisohjelman seuranta ja päivitys	10
Liite 1 Kotouttamissuunnitelman pohja	11
Liite 2 Alavuden kaupungin palvelut	13
Liite 3 Toimijatahot	14
Liite 4 Maahanmuuttajien alkuvaiheen ohjaus - viranomaiset.....	15
Liite 5 Esimerkkejä kielen opiskelun mahdollisuuksista	16
Liite 6 Käsitteiden määrittelyä	18

1. Johdanto

Laki kotoutumisen edistämisestä on tullut voimaan 1.9.2011. Lain mukaan kunnalla on yleis- ja yhteensovittamisvastuu maahanmuuttajien kotoutumisen kehittämisestä sekä sen suunnittelu- ja seurannasta paikallistasolla. Kunta sekä työ- ja elinkeinotoimisto vastaavat yhdessä kotoutumista edistävien palvelujen järjestämisestä, niihin ohjaamisesta sekä niiden seurannasta.

Keskeiset määritelmät:

- **Kotoutumisella** tarkoitetaan lain mukaan maahanmuuttajan ja yhteiskunnan vuorovaikutteista kehitystä, jonka tavoitteena on antaa maahanmuuttajalle yhteiskunnassa ja työelämässä tarvittavia tietoja ja taitoja samalla, kun tuetaan hänen mahdollisuuksiaan oman kielensä ja kulttuurin ylläpitämiseen.
- **Kotouttamisella** tarkoitetaan kotoutumisen monialaista edistämistä ja tukemista viranomaisten ja eri tahojen toimenpiteillä ja palveluilla. Laissa määritellään kunnan ja muiden toimijoiden velvollisuudet maahanmuutto- ja kotouttamisasiossa.
- **Maahanmuuttaja** oleskelee Suomessa muuta kuin matkailua tai muuta siihen verrattavaa lyhytaikaista oleskelua varten
- **Kunnan kotouttamisohjelma** sisältää suunnitelman tavoitteista, toimenpiteistä, voimavaroista sekä yhteistyöstä maahanmuuttajien kotouttamisessa: alkukartoituksen pelisäännöt, työn koordinoiminen, tiedottaminen, paikallismateriaalin sisällön, toimenpiteet ja yhteistyön. Lisäksi kotouttamisohjelmaan sisällytetään hyvien etnisten suhteiden ja kulttuurien välisen vuoropuhelun edistäminen.

Alavuden kaupungin kotouttamisohjelma on laadittu yhteistyössä ELY-keskuksen ja muiden Kuusiokuntien kanssa. Se on päivitetty Alavuden tarpeita vastaavaksi ja uuden lain mukaiseksi. Siitä on järjestetty esittelytilaisuus ja se on netissä nähtävillä.

Tämä kotouttamisohjelma on tarkoitettu kaikkien niiden kunnan työntekijöiden, luottamushenkilöiden, palvelutuottajien ja sidosryhmien edustajien käyttöön, jotka työssään tai muissa tehtävissään kohtaavat maahanmuuttajia tai maahanmuuttoon liittyviä asioita. Ohjelma on tarkoitettu myös jokaisen kuntalaisen käyttöön.

Yksittäiselle maahanmuuttajalle ja hänen perheelleen laaditaan erillinen, lyhyehkö ja selkokielinen esite Alavuden kaupungin kotouttamispalveluista ja tarvittavista yhteystiedoista.

2. Maahanmuuttotoimikunta

Alavuden kaupungin johtoryhmä toimii strategisena ja koordinoivana maahanmuuttotoimikuntana, jonka tehtäviin kuuluu

- kansainvälistymiseen ja maahanmuuttostrategiaan liittyvien kehitysehdotusten tekeminen
- kaupungin kotouttamisohjelman säännöllinen päivittäminen
- kaupungin maahanmuuttoasioiden koordinointi ja edistäminen.

Maahanmuuttajayhdyshenkilönä toimii kaupungin viestintäsihteeri. Hänen tehtävänä on

- koordinoida kaupungin maahanmuuttoasioita ja niiden kehittämistä käytännön tasolla, koordinoida laadittavia kotoutumissuunnitelmia ja huolehtia, että ne tehdään
- pitää kotouttamisohjelmaa ajan tasalla päivittämällä muutokset kotouttamisohjelman liitteisiin ja valmistelemalla kaupungin kotouttamisohjelman päivittämistä yhteistyössä eri asiantuntijoiden kanssa

Kaupunginhallitus hyväksyy tarvittaessa muutokset organisaatioon.

Yhteistyötä tehdään mm. TE-toimiston, KELAn, poliisin, SPR, MLL:n, seurakunta, vapaaehtoisjärjestöjen ja urheiluseurojen kanssa.

3. Maahanmuuttajien nykytilanne

Etelä-Pohjanmaalla ulkomaalaisten osuus väestöstä on 1,1 % ja käsittää 88 eri kansallisuutta (tilanne 31.12.2010). Vuodesta 2009 kasvua on ollut 275 henkilöä. Ulkomaalaisväestö on keskittynyt, sillä noin 1/3 asuu Seinäjoella.

Alavuden kaupungin väkiluvusta (tilanne 31.12.2010) maahanmuuttajia oli 60 henkeä, miehiä ja naisia molempia 30, 22 kansallisuutta, eniten Virosta ja Venäjältä. Ulkomaalaisten osuus oli 0,6 prosenttia asukkaista.

4. Kansainvälistymisen tavoitteita

Alavuden visio: Alavus on edelläkävijä Yrittäjyydessä ja yhteistyössä, arjen Tietoyhteiskunnan edistäjänä sekä Ympäristön huomioimisessa.

Näin Alavus kehittyy noin 20.000 hyvinvoivan asukkaan muuttovoittoiseksi eteläpohjalaiseksi kaupungiksi ja aktiiviseksi yhteistyön hyödyntäjäksi.

Yrittäjyys ja yhteistyö ovat keinoja, joiden avulla vastaamme väestön ikääntymisen sekä työelämän ja kansantalouden muutosten tuomiin haasteisiin. Haluamme edistää mahdollisimman hyvien olosuhteiden kehittämistä yrittämiselle, työnteolle, asumiselle ja elämiselle. Joustavat palvelut helpottavat asukkaiden arkea ja työntekoa. (Alavus on YTYÄ 2020, kehittämisohjelma, 2009)

Alavuden kaupungin harjoittamalla aktiivisella elinkeinopolitiikalla parannetaan yritysten fyysistä toimintaympäristöä, tuotantoponosten saatavuutta, osaamista, palveluja ja päätöksentekokäytäntöjä.

Elinkeinopolitiikalla vahvistetaan yritysten kilpailukykyä, työvoiman saatavuutta, laadukkaita palveluita ja kaupungin elinvoimaisuutta. (Tuulta purjeisiin Alavudella, kaupungin elinkeino-ohjelma, 2010).

Kansainvälistymisen tavoitteita Alavudella ovat:

- Alavutelaiset suhtautuvat myönteisesti maahanmuuttajiin ja myötävaikuttavat heidän kotoutumiseensa – maahanmuuttajien kotoutuminen on kaikkien yhteinen asia
- Työperäistä maahanmuuttoa edistetään työvoimatarve huomioiden niin, että maahanmuuttajat voisivat kotoutua pysyviksi asukkaiksi.

- Alavuden kaupunkiin tuleva ulkomaalainen on tervetullut asumaan, työskentelemään, yrittämään, lomailemaan, harrastamaan tai opiskelemaan.

- Alavudelle muuttava maahanmuuttaja ja hänen perheensä kokevat itsensä tervetulleeksi – Maahanmuuttaja ja heidän perheitänsä tuetaan ja otetaan yhteisön aktiivisiksi jäseniksi.

-Alavuden kaupungin yksityisillä ja julkisilla organisaatiolla ja palvelujen tarjoajilla on valmiudet palvella myös maahanmuuttajia.

- Maahanmuuttaja saa tarvitsemansa kotoutumispalvelut pääasiassa osana peruspalveluja joustavasti ja lähellä tarvitsijoita tavoitteena integroituu nopeasti suomalaiseen yhteiskuntaan ja löytää helposti tarvitsemansa palvelut.

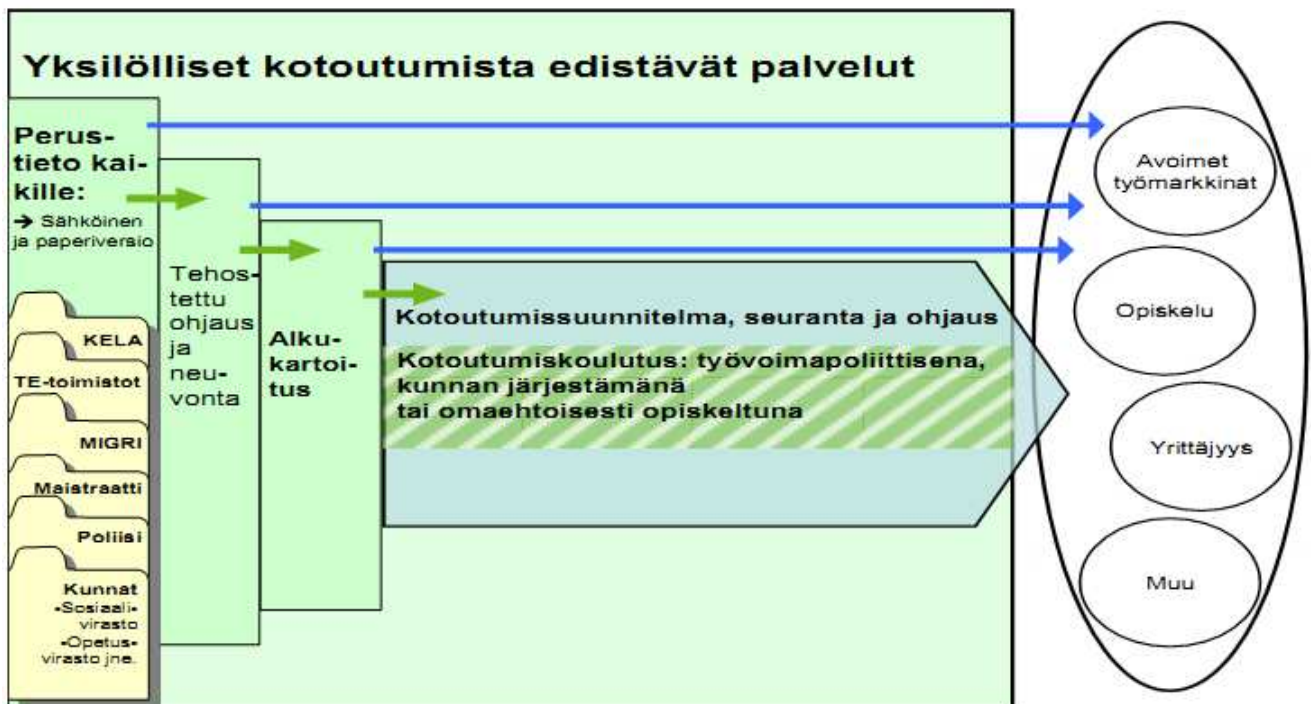
5. Maahanmuuttajien kotoutumista edistävät palvelut

Kotoutumista edistäviä toimenpiteitä ja palveluja järjestetään

- osana kunnallisia peruspalveluja
- osana työvoima- ja elinkeinohallinnon palveluja
- muina kotoutumista edistävinä toimenpiteinä

Maahanmuuttajien kotoutumista edistävät palvelut sisältävät kaikille tarkoitetun perustiedon, tehostetun ohjauksen ja neuvonnan, tarvittaessa alkukartoituksen ja yksilöllisen kotoutumissuunnitelman tavoitteena avoimet työmarkkinat, opiskelu, yrittäjyys tai jokin muu.

Maahanmuuttajan kotoutumista edistävät toimenpiteet



Lähde: ELY

5.1 Perustieto

Kaikille Suomeen muuttaville annetaan perustietoa suomalaisesta yhteiskunnasta. Perustieto sisältää

- tietoa oikeuksista ja velvollisuuksista työelämässä ja yhteiskunnassa
- tietoa palvelujärjestelmästä
- tietoa kotoutumista edistävästä palveluista.

Perustietopaketti valmistellaan valtion vastuuviranomaisten toimesta.

Kaupunki tuottaa omalta osaltaan tiedot kaupungin palveluista ja kotouttamista edistävästä palveluista. Kaupungin tiedotuspisteet ovat kirjasto ja netti.

5.2 Tehostettu ohjaus ja neuvonta

Perustiedon lisäksi kaikille maahanmuuttajille annetaan tarvittaessa tehostettua ohjausta ja neuvontaa kotoutumista edistävästä toimenpiteistä, palveluista ja työelämästä. Vastuuviranomaisina ovat kunta, TE-toimisto sekä muut viranomaiset (esim. Maahanmuuttovirasto, työsuojeluviranomaiset, KELA ja verohallinto).

5.3 Maahanmuuttajien alkukartoitus ja –ohjaus

Kaikilla maahanmuuttajilla on tarvittaessa mahdollisuus alkukartoitukseen. Alkukartoituksessa arvioidaan alustavasti maahanmuuttajan kotoutumisvalmiudet sekä kotoutumista edistävien toimenpiteiden ja palvelujen tarpeet. Kunnalle maksetaan laskennallista korvausta alkukartoituksen järjestämisestä.

TE-toimisto käynnistää alkukartoituksen, jos maahanmuuttaja on työtön ja rekisteröity työnhakija. Kunta käynnistää alkukartoituksen, jos maahanmuuttaja on toimeentulotuen saaja, muutoinkin tilapäisesti. TE-toimisto tai kunta voi käynnistää alkukartoituksen myös sitä pyytäneelle muulle maahanmuuttajalle, jos tämän arvioidaan sitä tarvitsevan. Erityistä huomiota kiinnitetään maahanmuuttajiin ja perheisiin, jolla on aikomus asua Alavudella pidempään.

Pääsääntöisesti alkukartoitus tehdään kaupungin omana työnä; tarvittaessa moniammatillisena yhteistyönä eri viranomais- ja muiden tahojen kanssa mm. TE-toimisto/ELY-keskus ja kaupungin edustajat sekä tarvittaessa tulkki ja muut asiantuntijat.

Alkukartoituksen ja –ohjauksen tavoitteena on tunnistaa maahanmuuttajan osaaminen, aikaisempi koulutus ja kokemus, kielitaito, muut taidot, mahdollisesti myös erikoistaidot sekä kiinnostusalueet.

Lisäksi pyritään selvittämään maahanmuuttajan vahvuudet ja heikkoudet sekä kaupungin tarjoamat työllistymis-, harrastus-, opiskelu- ja/tai yrittäjyyshmahdollisuudet. Näiden tietojen perusteella luodaan maahanmuuttajalle mahdollisimman tehokas, käytännönläheinen ja hänelle sovellova kotoutumissuunnitelma.

Alkukartoituksen perusteella arvioidaan henkilökohtaisen kotoutumissuunnitelman tarve.

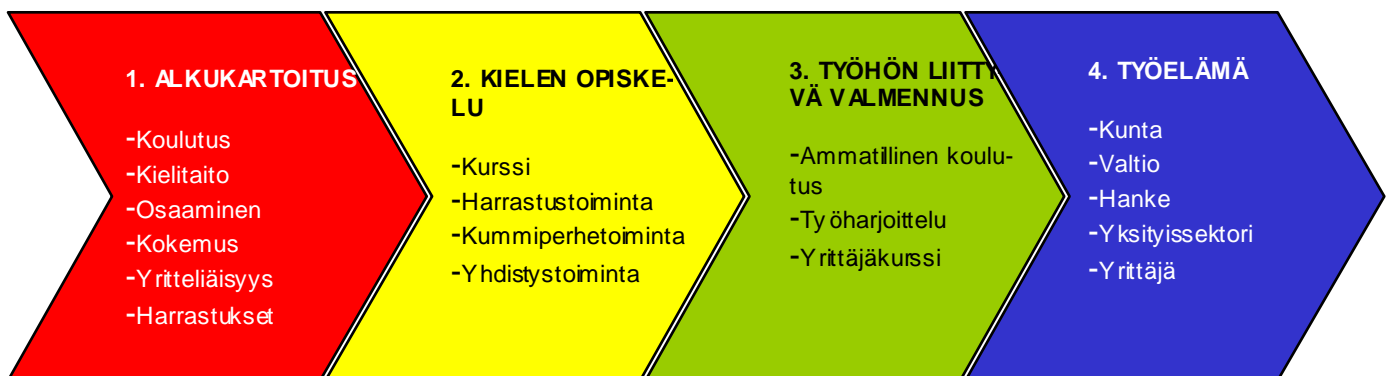
5.4 Henkilökohtainen kotoutumissuunnitelma

Jos maahanmuuttaja on TE –toimiston asiakkaana, maahanmuuttaja ja TE –toimisto laativat yhdessä asiakkaalle henkilökohtaisen suunnitelman. Jos maahanmuuttaja ei ole TE -toimiston asiakkaana, maahanmuuttaja ja kunta laativat yhdessä suunnitelman. Maahanmuuttajayhdyshenkilö (viestintäsihteeri) vastaa kotoutumissuunnitelmien teosta ja tarvittaessa käynnistää suunnitelmapiirityöprosessin. Tässä suunnitelmassa huomioidaan maahanmuuttajan lisäksi myös muun perheen tilanne, esimerkiksi puolison kielitaito ja lasten kouluasiat. Kotoutumissuunnitelmassa voidaan myös huomioida perheen tilanne jo etukäteen, ennen kuin muu perhe on saapunut Suomeen.

Kotoutumissuunnitelmassa on liitteen mukainen pohja. Toimenpiteiden ja aikataulun seurannan avulla varmistetaan kotoutumisen etenemisestä. Kotoutumissuunnitelman malli on **liitteessä 1**.

Kotoutumissuunnitelmasta tulee käydä ilmi millä toimenpiteillä ja millä aikataululla maahanmuuttaja saa tarvittavia tietoja ja taitoja selvitäkseen Alavuden kaupungissa ja Suomessa sekä päästääkseen työelämään mahdollisimman nopeasti. Suunnitelmassa olevat toimenpiteet perustuvat alkukartoitukseen ja –keskusteluun maahanmuuttajan kanssa ja niitä seurataan säännöllisesti, vähintään kerran vuodessa, ja päivitetään tarpeen mukaan. Näin varmistetaan, että kotoutumissuunnitelma toteutuu käytännössä.

Kotoutumissuunnitelmat ja -toimenpiteet maahanmuuttajille tarkistetaan tarpeen mukaan.



6. Suomen kielen koulutuksen järjestäminen Alavudella

Kielen oppiminen on sujuvan kotoutumisen edellytys. Alavuden kaupungissa tai tarpeiden mukaan kunta- tai muuna yhteistyönä pyritään järjestämään suomen kielen opetusta riippuen kohderyhmästä, tarpeista sekä käytössä olevista resursseista. Sivistysryhmä ja perusturvaryhmä vastaavat päivähoito- ja opetuksen järjestämisestä. Mahdollisuuksien mukaan opetus järjestetään perhelähtöisesti sekä osallistavana ja jalkautuvana, jolloin ryhmä kielen oppimisen ohella tutustuu kuntaan ja sen palveluihin.

Kielen opetuksessa pyritään käyttämään paikallista osaamista, opetushenkilökuntaa sekä kielten opiskelijoita. Alle kouluikäisillä lapsilla päivähoito toimii luontaisena ”kielikylpynä”, joten päivähoiton järjestäminen on oleellinen osa lapsen kotoutumista ja kielen omaksumista. Tulevaisuudessa sekä opetuspalveluita että mahdollisia tulkkipalveluita voidaan järjestää myös etäpalveluina videotekniikkaa hyödyntäen.

Kielen oppimisen kohderyhmät jakautuvat seuraavasti:

- Varhaiskasvatus- sekä esikouluikäiset (Alavuden kaupungin varhaiskasvatussuunnitelma), vastuutaho perusturvaryhmä ja sivistysryhmä
- Perusopetukseen valmistava opetus, joka on vuosiluokkiin sitomatonta (Alavuden kaupungin hyväksymä opetussuunnitelma), vastuutaho sivistysryhmä
- Työttömät työnhakijat, jotka ovat TE-toimiston asiakkaina (esim. Lakeudenportin opisto)
- Työperäiset maahanmuuttajat (kaupunki yhdessä työnantajien kanssa)

Aikuisten maahanmuuttajien kielikoulutuksesta vastaa Lakeudenportin kansalaisopisto. Maahanmuuttajat voivat kaikkien muiden tavoin osallistua myös kansalaisopiston muille kursseille. Lakeudenportin opiston kursseihin voivat osallistua myös opiston alueen muiden kuntien maahanmuuttajat.

Suomenkieltä voi monipuolisesti opiskella varsinaisen kielenopetuksen lisäksi tai sijasta erilaisten muiden toimintojen yhteydessä, **liite 5**. Osallistuminen Alavuden monipuolisiin harrastusmahdollisuuksiin auttaa kielen oppimista ja kotoutumista.

7. Palvelut

Alavuden kaupunki järjestää kaupungissa asuville maahanmuuttajille heidän tarvitsemansa palvelut. Tarkoituksena ei ole luoda rinnakkaispalveluita, vaan kotoutumista edistäviä toimenpiteitä ja palveluja järjestetään osana kunnallisia peruspalveluja. Tehokkaan alkuohjauksen avulla maahanmuuttajat voivat käyttää samoja palveluita kuin muutkin kuntalaiset. Tarvittaessa maahanmuuttajille tarjotaan tukea keskeisten palvelujen käytössä ja etsimisessä. Lisätietoja palveluista löytyy kaupungin kotisivuilta www.alavus.fi ja terveystuntayhtymän sivuilta www.6tk.fi.

Alavus ottaa palveluissaan huomioon maahanmuuttajien palvelutarpeet.

Liitteessä 2 on lueteltu kaupungin sellaisten palvelujen yhteystietoja ja **liitteessä 3** muiden palvelujen yhteystietoja, joita maahanmuuttaja tarvitsee. Viestintäsihteeri pitää tiedot ajan tasalla.

8. Tiedottaminen

Tehokas tiedottaminen on tärkeä asia kotoutumisen onnistumisessa.

- **Tiedottaminen maahanmuuttajille** voi tapahtua kaupungin nettisivujen kautta (mm. palvelu- ja viranomaislinkit), esitteiden avulla, lehdistön välityksellä sekä henkilökohtaisella tiedottamisella.

- **Ulkoisella tiedottamisella** annetaan medialle ja sen kautta kuntalaisille tietoja maahanmuuttajien tilanteesta.

- Kaupungin **sisäisellä tiedottamisella** pyritään varmistamaan tiedonkulku kaupungin sisällä sekä lisäämään henkilöstön osaamista maahanmuuttoasioissa.

- **Verkostoituminen** Etelä-Pohjanmaan muiden kuntien maahanmuuttajayhdyskuntien kanssa on tärkeää. Kaupunkiin on nimetty maahanmuuttajayhdyskuntien, joka pitää yhteyttä Kuusio kuntien sekä Etelä-Pohjanmaan muiden kuntien maahanmuuttajayhdyskuntien kanssa. Alkuvaiheessa ”Erkki” –Maahanmuuttajien ohjauskeskus Etelä-Pohjanmaalla –hanke koordinoi tätä verkostoitumista, jonka jälkeen verkosto voi toimia itsenäisesti.

9. Etnisen tasa-arvon ja hyvien etnisten suhteiden edistäminen

Alavuden kaupunki pyrkii kahdensuuntaiseen viestintään maahanmuuttajien kanssa siten, että palvelut toimivat hyvin ja niistä tiedotetaan ja toisaalta maahanmuuttajat ottavat tarvittaessa yhteyttä kaupunkiin päin.

Alavuden kaupungin palvelujen tarjoajat huomioivat toiminnoissaan kaupungin monikulttuurisuuden vahvistamisen ja etnisen yhdenvertaisuuden toteutumisen.

Tiedon lisääminen kulttuurisesta moninaisuudesta, vaikuttaminen asenteisiin sekä onnistuneiden monikulttuuristen toimintakokemusten jakaminen ovat tärkeitä tekijöitä.

Kaupunki kartoittaa henkilöstön erityisosaamisen, esimerkiksi kielitaidon, kehittämistarpeet.

10. Maahanmuuttajia ja kansainvälistymistä koskevat hankkeet

Alavuden kaupunki on kiinnostunut osallistumaan hankkeisiin, jotka luovat kestäviä ja hyödyllisiä toimintamalleja ja käytäntöjä maahanmuuttajien kotouttamiselle sekä kaupungin kansainvälistymiselle.

11. Kotouttamisohjelman seuranta ja päivitys

Maahanmuuttotoimikuntana toimiva Alavuden kaupungin johtoryhmä käsittelee tarpeen mukaan maahanmuuttotilannetta. Se tarkistaa sovittujen toimenpiteiden toteutumista, kaupungin maahanmuuttajien sekä maahanmuuttotyön tilannetta. Tarvittaessa tehdään mahdollisia muutosehdotuksia kotouttamisohjelmaan. Maahanmuuttajayhdyskuntien päivittää ohjelman liitteitä.

Kaupunginvaltuusto tarkistaa kotouttamisohjelman tarvittaessa.

Liite 1 Kotouttamissuunnitelman pohja

A. TAUSTATIEDOT

1. Perustiedot

- Nimi:
- Kansalaisuus:
- Syntymäaika:
- Tullut Suomeen (pv/kk/vuosi):
- Työpaikka:
- Perhe:

2. Koulutus kotimaassa ja Suomessa

3. Ammatillinen osaaminen ja kokemus

- nykyinen ja aikaisemmat työpaikat
- nykyinen ja aikaisemmat työtehtävät

4. Muu osaaminen ja kokemus

5. Kielitaito (välttävä-hyvä-erinomainen) sekä kielenopiskelutaidot

- suomi:
- ruotsi:
- englanti:
- muu(t):

6. Muut (erikois)taidot

- kulttuuri:
- urheilu:
- ATK:
- jne.

7. Harrastukset

8. Yrittäjäyys

9. Kiinnostusalueet

- toiveammatti

10. Muuta

11. Henkilökohtaiset tavoitteet

12. Millainen olen?

- Millainen opiskelija olen? Mitkä ovat heikkouteni / vahvuuteni opiskelijana?
- Millainen työntekijä olen? Mitä ovat heikkouteni / vahvuuteni työntekijänä?

B. TOIMENPITEET

1. Kieli-/kotoutumiskoulutuksen suunnitelma
2. Työelämän valmennus
3. Harrastukset
4. Työpaikka/yrittäjyys
5. Tarvittava tuki ja ohjaus
6. Aikataulu, vastuhenkilöt ja seuranta

Alavuden kaupunki

TE-toimisto

Maa-hanmuuttaja

Liite 2 Alavuden kaupungin palvelut

Alavuden kaupunki pyrkii järjestämään kunnassa asuville maahanmuuttajille tarpeenmukaiset palvelut. Tarkoituksena ei ole luoda rinnakkaispalveluita, vaan tehokkaan alkuohjauksen tuella maahanmuuttajat ohjataan käyttämään samoja palveluita kuin muutkin kuntalaiset.

Seuraavissa kaupungin palveluissa on erityisesti huomioitava maahanmuuttajan kielitaidon tai suomalaisen yhteiskunnan tuntemisen vähäisyys tai puute. Lisätietoja seuraavista palveluista löytyy kaupungin kotisivuilta www.alavus.fi ja terveystuntayhtymän sivuilta www.6tk.fi.

Asuminen

- Maahanmuuttajalle osoitetaan asunto kaupungin vuokra-asuntokannasta. Tarkempia tietoja saa asuntotoimistosta

Päivähoito

- Maahanmuuttajalapsella on oikeus tarpeenmukaiseen alle kouluikäisten lasten päivähoidon. Tarkempia tietoja antaa päivähoiton johtaja ja aluepäällikkö

Esi- ja perusopetus

- Maahanmuuttajalapsella on oikeus tarpeenmukaiseen esiopetukseen ja opetukseen. Tarkempia tietoja antaa sivistysjohtaja ja esiopetuksen osalta myös päivähoiton johtaja

Kirjasto

- On kaikkien kuntalaisten käytössä. Sieltä löytyy suomenkielisen materiaalin lisäksi myös muunkielistä aineistoa.

Sosiaali- ja terveyspalvelut

- Maahanmuuttajalla on oikeus tarpeenmukaisiin sosiaali- ja terveyspalveluihin riippuen kansalaisuudesta, oleskelun syystä ja kestosta; oikeus palveluihin ja käytännöt esim. EU-kansalaisten ja EU:n ulkopuolelta tulevien suhteen on selvítettävä tapauskohtaisesti.
- Sosiaalipalvelut käsítävät toimeentulotukiasiat, aikuissosiaalityön, lastensuojeluasiat ja muun perheen arjen suoriutumiseen tarvittavan tuen, toimipiste on kaupungintalolla.
- Terveyspalvelut käsítävät terveysneuvonnan (lasten- ja äitiysneuvola, koulu- ja opiskeluterveydenhuolto, aikuisneuvonta), sairaanhoidon, lääkinnällisen kuntoutuksen ja hammashuollon sekä vuodeosastot.
- Työperäisten maahanmuuttajien terveydenhuolto hoidetaan pääosin työterveyshuollossa.
- Terveyspalvelut ovat Alavuden pääterveysasemalla, päivystysaikaiset palvelut klo 22 saakka Alavuden terveysasemalla ja yö-päivystyspalvelut klo 22-8 Seinäjoella Etelä-Pohjanmaan keskussairaalassa. Tarkempia tietoja saa Kuusiokuntien terveystuntayhtymän maahanmuuttajayhdyskunniltä.

Vapaa-aikapalvelut ja harrastukset

- Vapaa-aikapalvelut on tarkoitettu kaikille kuntalaisille toiminnasta ja omista tarpeista riippuen. Tarkempia tietoja löytyy kaupungin www-sivuilta www.alavus.fi tai vapaa-aika- ja liikuntapalveluista
- kaupungissa toimivat yhdistykset löytyvät www.alavus.fi

Liite 3 Toimijatahot

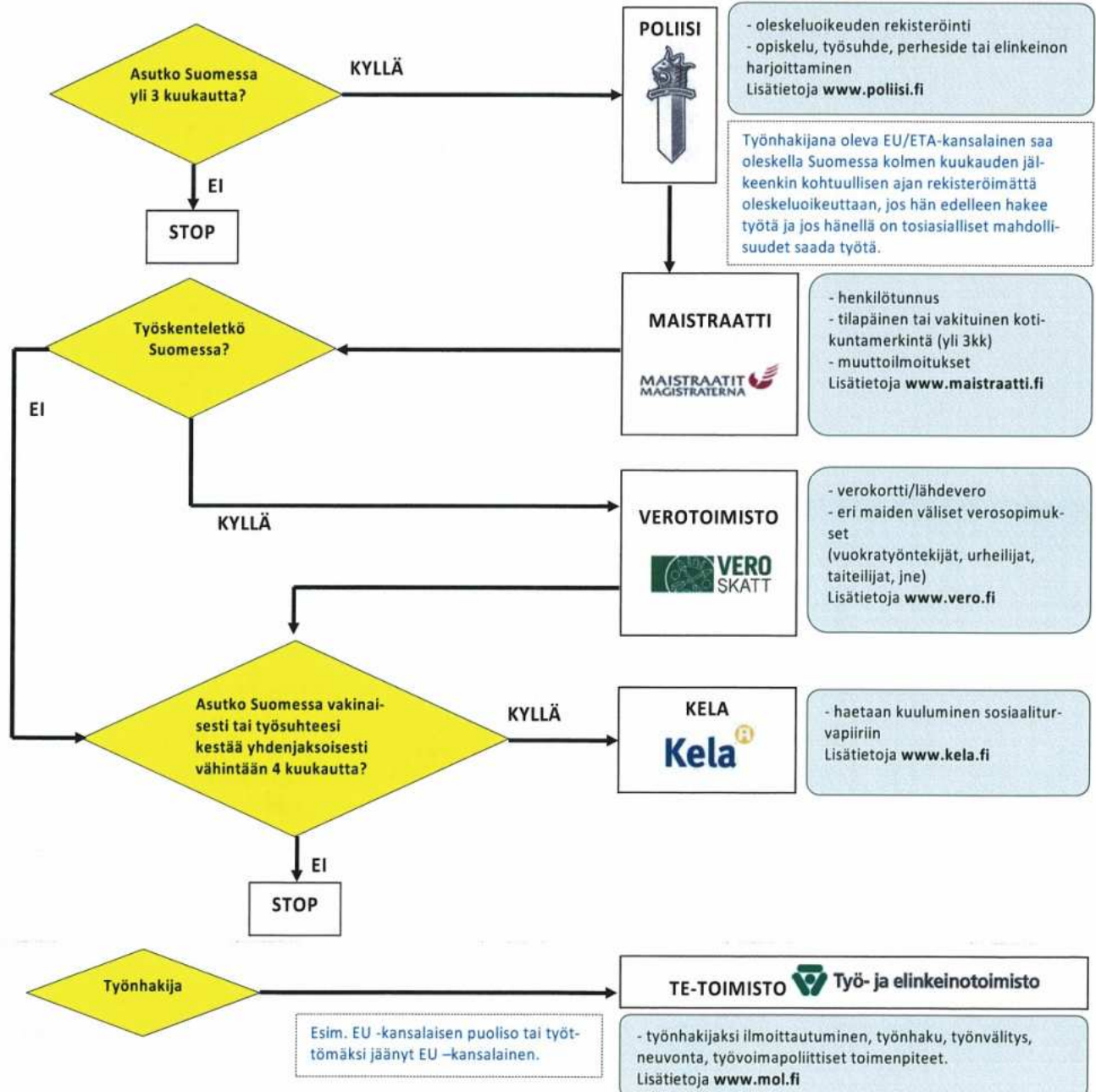
Organisaatio/henkilö	Yhteystiedot
Alavuden kaupunki	PL 14, Kuulantie 6, 63300 ALAVUS Puh. 06-2525 1000, info@alavus.fi
Kuusiokuntien työ- ja elinkeinotoimisto	PL 1, Torikatu 1, 63300 ALAVUS Puh. 010 60 40092 kuusiokunnat@te-toimisto.fi
KELA	Kuulantie 5, 63300 ALAVUS, Puh. 020 635 5600 alavus@kela.fi
Seinäjoen Maistraatti	PL 168, Kalevankatu 17, 63300 ALAVUS Puh. 071 874 0351 info.seinajoki@maistraatti.fi
E-P:n poliisilaitos, Alavuden Poliisiasema	PL 28, Torikatu 1, 63300 ALAVUS, Puh. 071 874 0391, etunimi.sukunimi@poliisi.fi
Koulut	Tarkemmat tiedot kaupungin sivistysryhmästä, puh. 06-2525 1000 tai www.alavus.fi
Kuusiokuntien terveystyöntekijät, Alavuden pääterveysasema	Salmentie 10, 63300 ALAVUS Puh. 06-415 7601 etunimi.sukunimi@6tk.fi
Alavuden Seurakunta	Kirkkotie 7, 63300 ALAVUS, Puh. 06-5150 700, alavuden.seurakunta@evl.fi
Lakeudenportin kansalaisopisto	Järviluomantie 3, 63300 ALAVUS Puh. 06 2525 1561 birgit.selkamaa@alavus.fi
Alavuden MLL	Tulotie 4, 63300 ALAVUS, Puh. 040 769 8744
SPR Seinäjoen osasto	PL 25, Koulukatu 22 B, 60100 SEINAJOKI, sprseinajoki@netikka.fi
Alavuden Yrittäjät	Kirkkotie 1 C 6, 63300 ALAVUS, Puh.06-5112330,0400-507045, alavuden@yrittajat.alavus.fi
Alavuden Urheilijat	Pj. Eero Kleemola, Puh. 050 3040723
Alavuden Peli-Veikot ry	Pj. Timo Raisio p.0400-598017 timo.raisio@alavudenbetoni.fi
Muut jäijestöt	http://www.alavus.fi/fi/vapaa-aika-ja-matkailu/yhdistykset.html
ELY-keskus, maahanmuuttajien ohjauskeskus	Alvar Aallon katu 8, 60100 Seinäjoki puh. 020 636 0030

Liite 4 Maahanmuuttajien alkuvaiheen ohjaus - viranomaiset

Tämän prosessikaavion tavoitteena on opastaa maahanmuuttaja-asiakas oikean viranomaisen luo. Viranomaisen käsittelee asiat tapauskohtaisesti. Henkilökohtainen käynti on pakollinen.

2. EU/ETA -kansalaiset

EU/ETA -kansalaiset voivat oleskella ja tehdä työtä Suomessa vapaasti enintään 3 kuukautta. Tämän jälkeen heidän on rekisteröitävä oleskeluoikeutensa.



Liite 5 Esimerkkejä kielen opiskelun mahdollisuuksista

	Ma	Ti	Ke	To	Pe	La	Su
KIELIKURSSIT							
Intensivinen kielikurssi							
	14-16						
Kielikurssi (aikuislukio, kansalaisopisto, kansanopisto)		17-18					
Luetaan yhdessä! - Zonta							
ITSEOPISKELU¹							
http://www.2.kotka.fi/kotouttamisavaimet/fin20.pdf							
Finnish for foreigners –kirja (1 luku / 2 päivä)			30 min		30 min		30 min
Selkokielliset radiouutiset (radiossa tai verkossa) http://yle.fi/ulkomailla/index.php?id=1334	15 min	15 min	15 min	15 min	15 min	15 min	15 min
TV –uutiset / Viittomakielen uutiset (TV)							
TV –ohjelmien katselu tekstitys päällä (esim. YLE sivu 335)							
Youtube: Kuulostaa Hyvältä - Sounds Good (1-39) http://www.youtube.com/watch?v=Or0bohctull		15 min		15 min			
Verkko-opiskelu http://www.seinajoki.fi/kirjasto/suomioppi_linkit.html http://s2opettajat.yhdistysavain.fi/linkit/verkkomateriaalit http://www.infopankki.fi/fi-FI/suomen_kielta_internetissa/ http://www2.edu.fi/yymmarrasuomea/ http://oppiminen.yle.fi/suomi http://www.uuno.tamk.fi/							
Kirjasto: CD:t, kieliopit, lastenkirjat, käännöskirjallisuutta omasta äidinkielestä, lehdet omalta harrastusalalta							
TANDEM –opiskelu: http://fintandem.vaasa.fi/							
Kirjoita kynällä paperille opitut sanat / lauseet							
Rakenna oma sanakirja							
Viikon kertaus	15 min						
OPINTOIHIN LIITTYVÄ VERKOSTOITUMINEN							
Yritysvierailu/teemapäivät 4 kertaa vuodessa							
Ryhmätyöskentely suomalaisen opiskelijan kanssa		10-12		10-12			
Nuorkauppakamariin ja AMK:n yhteistyösuhteet (2/vuosi)							
Oppilaitoksen ja opiskelijakunnan tarjoamaan sosiaaliseen ohjelmaan osallistuminen							

¹ Suosituksia kielten itseopiskelua varten (I. J. Buhalov):

- järjestä itsellesi jokin määrätty aika kielen opiskelua varten: aamulla, mikäli olet aamuvirkku ja illalla, mikäli olet yöihminen;
- optimaalinen opiskelutuokion pituus päivässä on 60-90 minuuttia sisältäen 5-10 minuutin pituisen tauon;
- opiskelua tulee harrastaa päivittäin, viikon aikana voi pitää vain yhden vapaapäivän;
- päivittäiset, vaikkapa vain lyhyetkin opiskelutuokiot ovat paljon hyödyllisempiä kuin kerran viikossa tapahtuva opiskelu;
- harjoittele kieltä aina jokaisessa mahdollisessa tilanteessa, älä pelkää puhua kieltä itsesesi.

TYÖPAIKALLA TAPAHTUVAA KIELEN HARJOITTELUA							
Verkostoituminen kahvitauoilla							
Keskustelu työasioista suomeksi							
3 uutta sanaa joka päivä							
KIELEN HARJOITTELUA							
Omat ja/tai lapsesi harrastukset			16-17		18-20		
Ystäväperhetapaamiset (esim. joka toinen viikko)							
Keskustelutuokiot suomeksi vanhainkodilla – seurakunta							
Kulttuuritapahtumat, kansainväliset illat							
Jalkapallovalmentajana lapsille							

Liite 6 Käsitteiden määrittäjiä

(pohjana www.mol.fi:n termit)

Etninen

Etnisyydessä on kyse yksilön ja ryhmän tavasta jäsentää itseään suhteessa toisiin. Etnisyys on sidoksissa tilanteisiin ja muuttuu ajan myötä.

Integroituminen

Integroituminen on prosessi, jossa maahanmuuttajat osallistuvat yhteiskunnan taloudelliseen, sosiaaliseen ja poliittiseen elämään. He ylläpitävät ja kehittävät omaan kulttuuriinsa ja etnisyyteensä liittyviä tärkeitä pitämiään asioita. Integroituminen edellyttää myös sopeutumista sekä vähemmistöltä että valtaväestöltä.

Kiintiöpakolainen

Henkilö, jolla on YK:n pakolaisasiain päävaltuutetun myöntämä pakolaisen asema ja jolle on myönnetty maahantulolupa vuosittain valtion tulo- ja menoarvion yhteydessä päätettävän pakolaiskiintiön puitteissa.

Kotouttaminen

Kotouttamisella tarkoitetaan viranomaisten järjestämiä kotoutumista edistäviä toimenpiteitä ja voimavaroja.

Kotouttamisohjelma

Kunta laatii kotouttamisohjelman yhteistyössä työvoimaviranomaisen ja muiden viranomaisten kanssa sekä kansaneläkelaitoksen kanssa. Ohjelma sisältää suunnitelman tavoitteista, toimenpiteistä, voimavaroista sekä yhteistyöstä maahanmuuttajien kotouttamisesta.

Kotoutuminen

Kotoutuminen on maahanmuutto- ja pakolaispoliittisen toimikunnan ehdottama käsite korvaamaan integraatiokäsitettä.

Kotoutumissuunnitelma

Kotoutumissuunnitelmassa sovitaan kunnan ja työvoimatoimiston ja maahanmuuttajan kesken toimenpiteistä, jotka tukevat maahanmuuttajaa hänen perhettään yhteiskunnassa ja työelämässä tarvittavien tietojen ja taitojen hankkimisessa.

Maahanmuuttaja

Maahanmuuttaja on yleiskäsite, jolla tarkoitetaan työperäistä maahanmuuttajaa, pakolaista ja paluumuuttajaa.

Paluumuuttaja

Paluumuuttaja on entisen Neuvostoliiton alueelta peräisin oleva henkilö, jolla on suomalaiset sukujuuret tai muuten sellaiset läheiset yhteydet Suomeen, että hänelle voidaan tällä perusteella myöntää oleskelulupa. (www.uvi.fi)

Monikulttuurinen = tasa-arvoinen rinnakkaiselo

Kulttuuri on tiedon, uskomusten ja arvojen järjestelmä, jota kautta ihmiset rakentavat kokemuksiaan ja havaintojaan. Kulttuuri siirtyy tiedonvälityksen ja oppimisen kautta. Monikulttuurisuudella tarkoitetaan eri kulttuurien tasa-arvoista rinnakkaiseloa. Monikulttuurisuuden rinnalla käytetään käsitteitä monietninen ja monikansallinen. Monietninen painottaa eri etnisten ryhmien, eri kulttuuriryhmien muodostamaa yhteiskuntaa. Monikansallinen painottaa yhteiskunnan koostumista eri kansallisuutta olevista henkilöistä, jotka voivat lainsäädännöllisestikin olla monikansallisia kaksoiskansalaisuuden myötä.

Pakolainen

Pakolainen on määritelty YK:n Geneven pakolaissopimuksessa (1951) henkilöksi, jolla on "perusteltua syytä pelätä joutuvansa vainotuksi rodun, uskonnon, kansallisuuden, tiettyyn ryhmän kuulumisen tai poliittisen mielipiteen takia, joka oleskelee kotimaansa ulkopuolella ja on kykenemätön tai vainotuksi tulemisen pelon takia haluton turvautumaan kotimaansa suojaan".

Paluumuuttaja

Ulkosuomalainen, joka on pidemmän tai lyhyemmän ajanjakson asunut Suomen rajojen ulkopuolella ja palaa takaisin Suomeen: esimerkkinä Ruotsin suomalaiset, Viron ja entisen Neuvostoliiton suomalaiset.

Rasismi

Rasismi on ideologia, jossa kielteiseksi määritellyt ominaisuudet kohdistetaan tiettyyn "rotuun" tai tiettyyn ryhmään ihmisiä. Rasismi koostuu sarjasta kuvitelmia, joiden mukaan jokin ihmisryhmä on toista ryhmää moraalisesti, älyllisesti ja kulttuurisesti ylivoimaisempi ja jonka ylivoimaiset ominaisuudet periytyvät sukupolvelta toiselle.

Siirtolainen

Henkilö, joka muuttaa pysyvässä tarkoituksessa toiseen maahan hankkiakseen sieltä toimeentulonsa.

Suvaitsevuus

Suvaitsevuus on ennakkoluulottomuutta ja avoimuutta yhdistyneenä terveeseen itsetuntoon ja oman kulttuurin tuntemukseen sekä kykyä samanaikaisesti omaksua uutta ja vierasta sekä suhtautua siihen myös kriittisesti. Se on myös muiden mielipiteiden ja tapojen kunnioittamista.

Syrjintä

Syrjinnällä tarkoitetaan tilanteita ja prosesseja, joissa henkilö joutuu tai asetetaan muita huomompaan asemaan etnisen alkuperänsä, sukupuolensa, uskontonsa, vammansa tai sukupuolisen suuntautumisensa vuoksi. Etnisen syrjinnän taustalla voi vaikuttaa rasismi, mutta yhtä hyvin se voi perustua esimerkiksi muukalaispelkoon tai muukalaisvihaan.

Moniperustainen syrjintä

Moniperustaista syrjintä on silloin, kun ihminen joutuu syrjinnän kohteeksi useamman kuin yhden tekijän, esimerkiksi ikänsä ja etnisen taustansa, vuoksi.

Syrjäytyminen

Syrjäytyminen määritellään yleensä huono-osaisuuden kasautumiseksi. Syrjäytymisen perusulottuvuuksia ovat syrjäytyminen koulutuksessa, tuotannosta, kulutuksesta ja sosiaalisesta yhteisöstä. Maahanmuuttajan syrjäytyminen tarkoittaa kotoutumisen vastakohtaa ja toisaalta maahanmuuttajan vieraantumista omasta kulttuuristaan ja toisaalta jäämistä valta-yhteisön elämän ulkopuolelle.

Ulkomaalainen

Suomen oikeuden kannalta henkilö, joka ei ole Suomen kansalainen.

Ulkosuomalainen

Suomen rajojen ulkopuolella asuva Suomen kansalainen tai syntyperältään suomalainen henkilö, joka pitää itseään suomalaisena.

Turvapaikanhakija

Henkilö, joka pyytää suojaa ja oleskeluoikeutta vieraasta maasta